

LETTRE DE MISSION CONTRACTUELLE

Maîtrise d'Œuvre (MOE) et Ordonnancement, Pilotage et Coordination (OPC)

PROJET 1 : REHABILITATION DU BATIMENT ATELIER (BATIMENT 44) ET REORGANISATION/DEPLACEMENT DU GARAGE DE REPARATION DES VEHICULES DE L'EPSM

1- OBJET DE LA MISSION

La présente lettre de mission permet de formaliser l'estimation financière des conformément au marché d'accord-cadre MOE et d'OPC pour le projet de réhabilitation du bâtiment ATELIER (bâtiment 44) et réorganisation/déplacement du garage de réparation des véhicules du site principale de Fleury-les-Aubrais.

2- CONTEXTE ET DESCRIPTION DU PROJET

L'établissement souhaite engager la réhabilitation du bâtiment ATELIER (bâtiment 44) actuellement occupé par les services techniques et travaux.

Le projet inclut également la réorganisation ou le déplacement du garage de réparation des véhicules afin d'optimiser les espaces et améliorer les conditions de travail.

Cette opération s'inscrit dans la stratégie de modernisation des infrastructures techniques et vise à :

- Mettre aux normes les installations existantes (sécurité, accessibilité, performance énergétique).
- Réorganiser les espaces pour une meilleure fonctionnalité.
- Garantir la continuité des activités pendant les travaux.

Objectifs du projet

- **Sécurisation et mise en conformité réglementaire** des ateliers et espaces de travail dont mise aux normes selon spécifié des ateliers (menuiserie, peinture, serrurerie, plomberie, électricité, magasin, stockage).
- **Amélioration de la performance énergétique** du bâtiment (consommation sur le chauffage), avec les exigences environnementales (RE2020, décret tertiaire, etc.).
- **Améliorer le confort de travail**, avec la réorganisation des espaces et mise au propre, et apporter une cohésion d'équipe et de service.

Programme d'orientation du projet :

Surface total du bâtiment 044 : 1054 m²

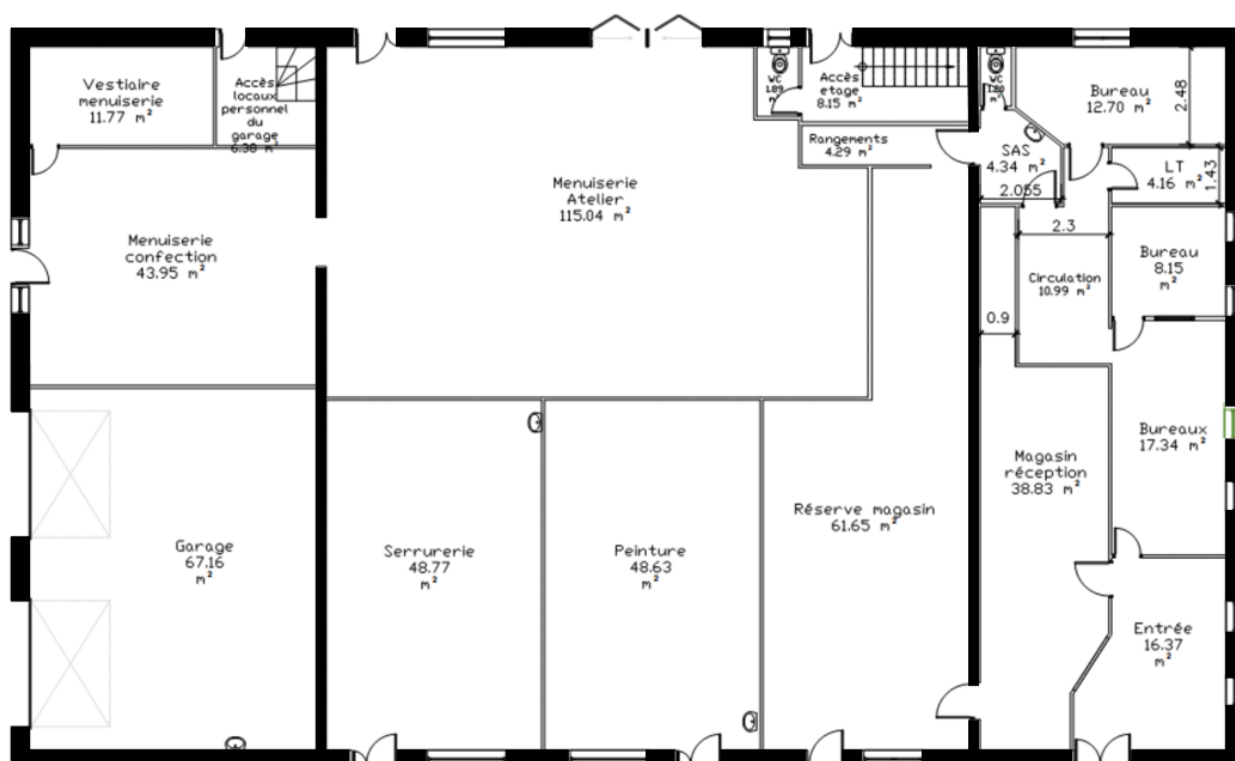


Figure 1 : RDC existant

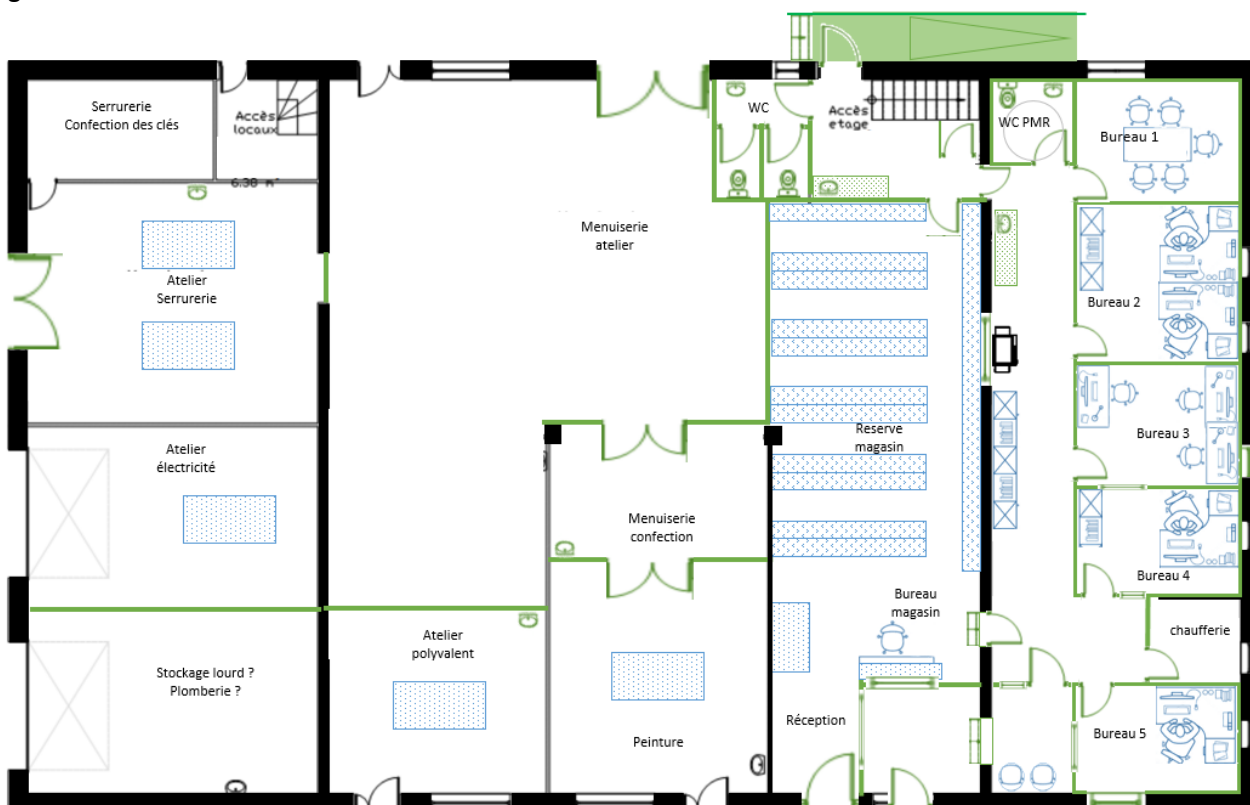


Figure 2 : RDC souhait de projeté

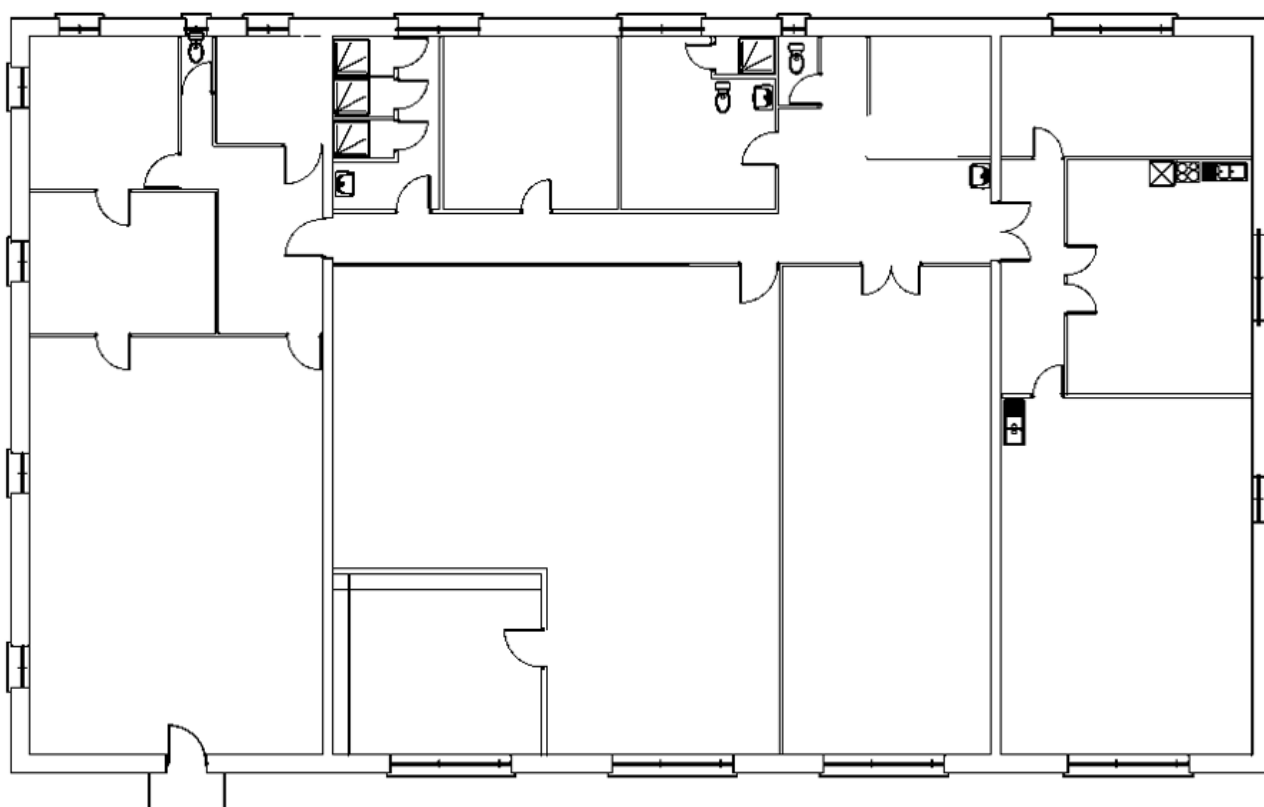


Figure 3 : R+1 existant

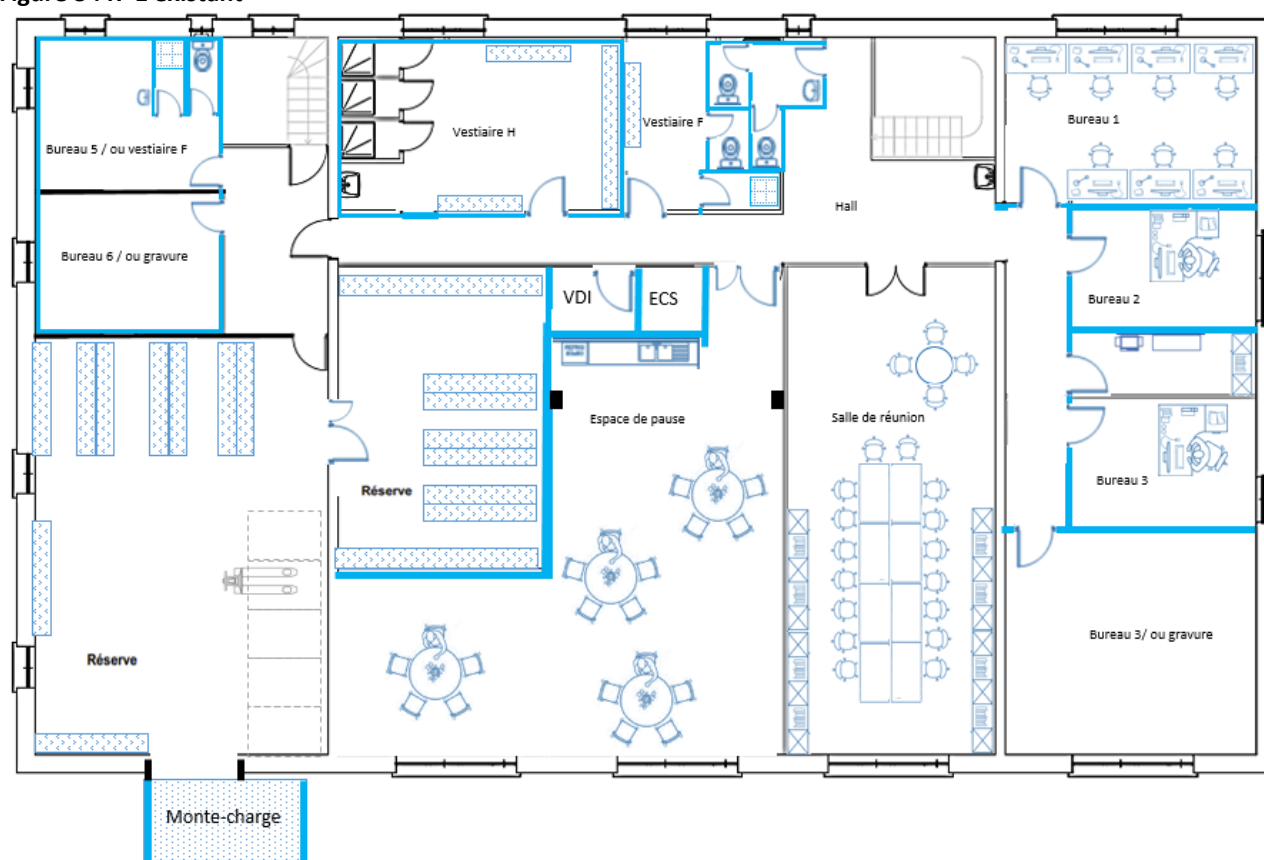


Figure 4 : R+1 souhait projeté

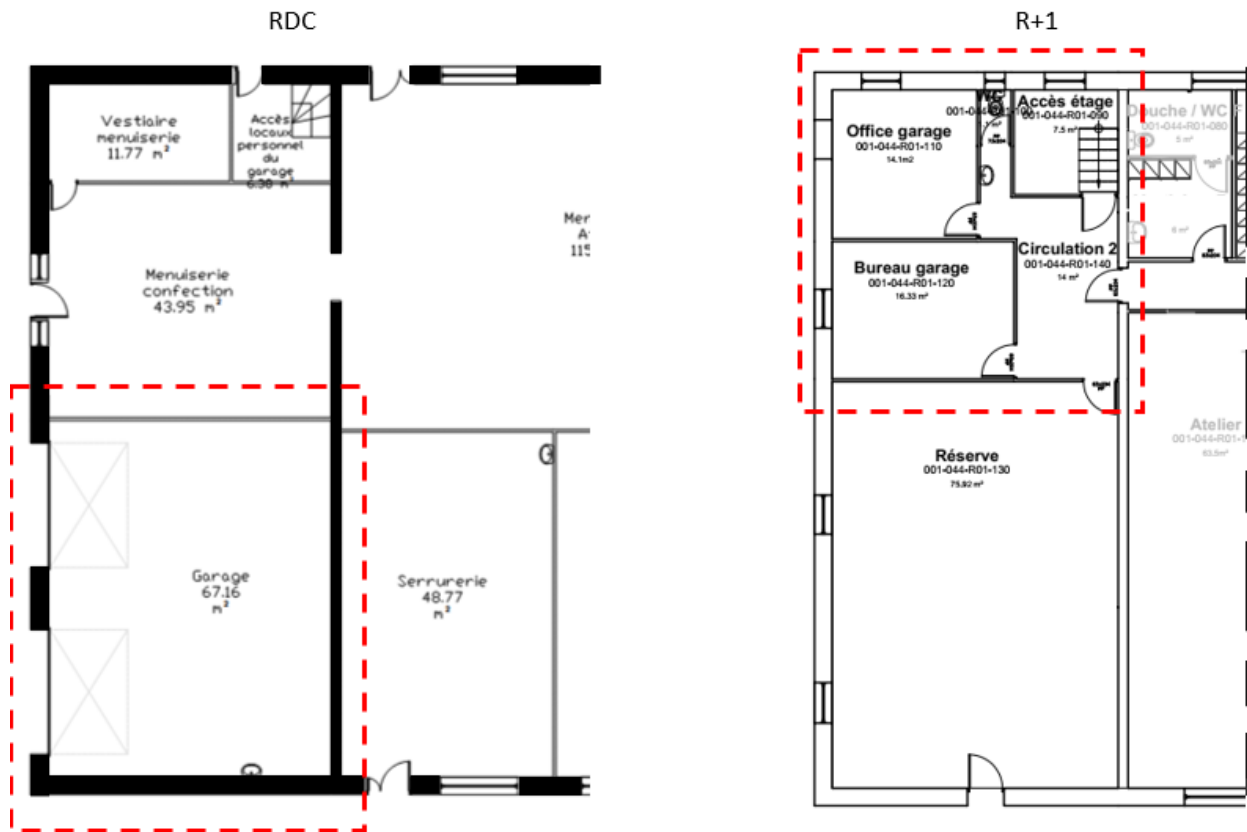


Figure 5 : Espace actuel affecté au garage bâtiment 44 (RDC et R+1)

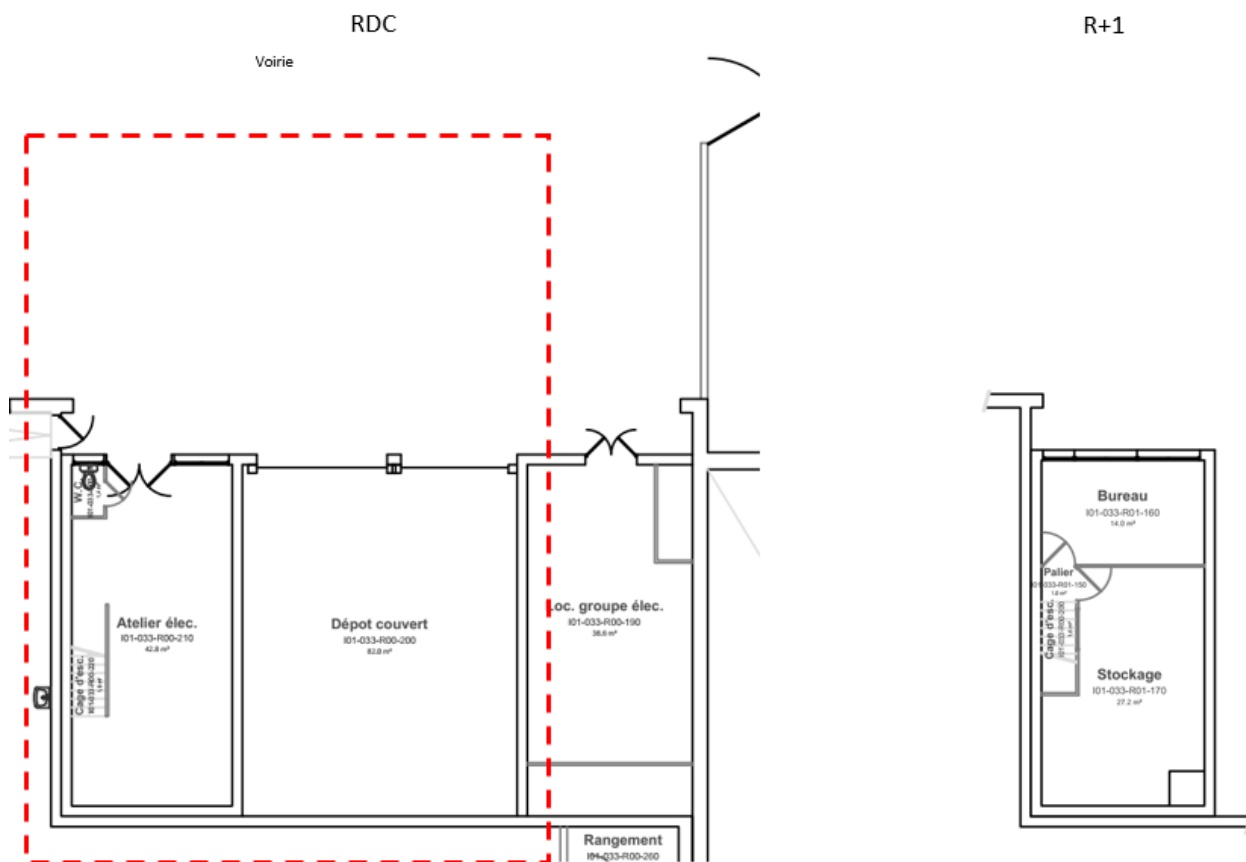


Figure 6 : Espace actuellement affecté à l'atelier électricien, zone d'affectation pressentie pour accueillir le garage bâtiment 33 (RDC et R+1)

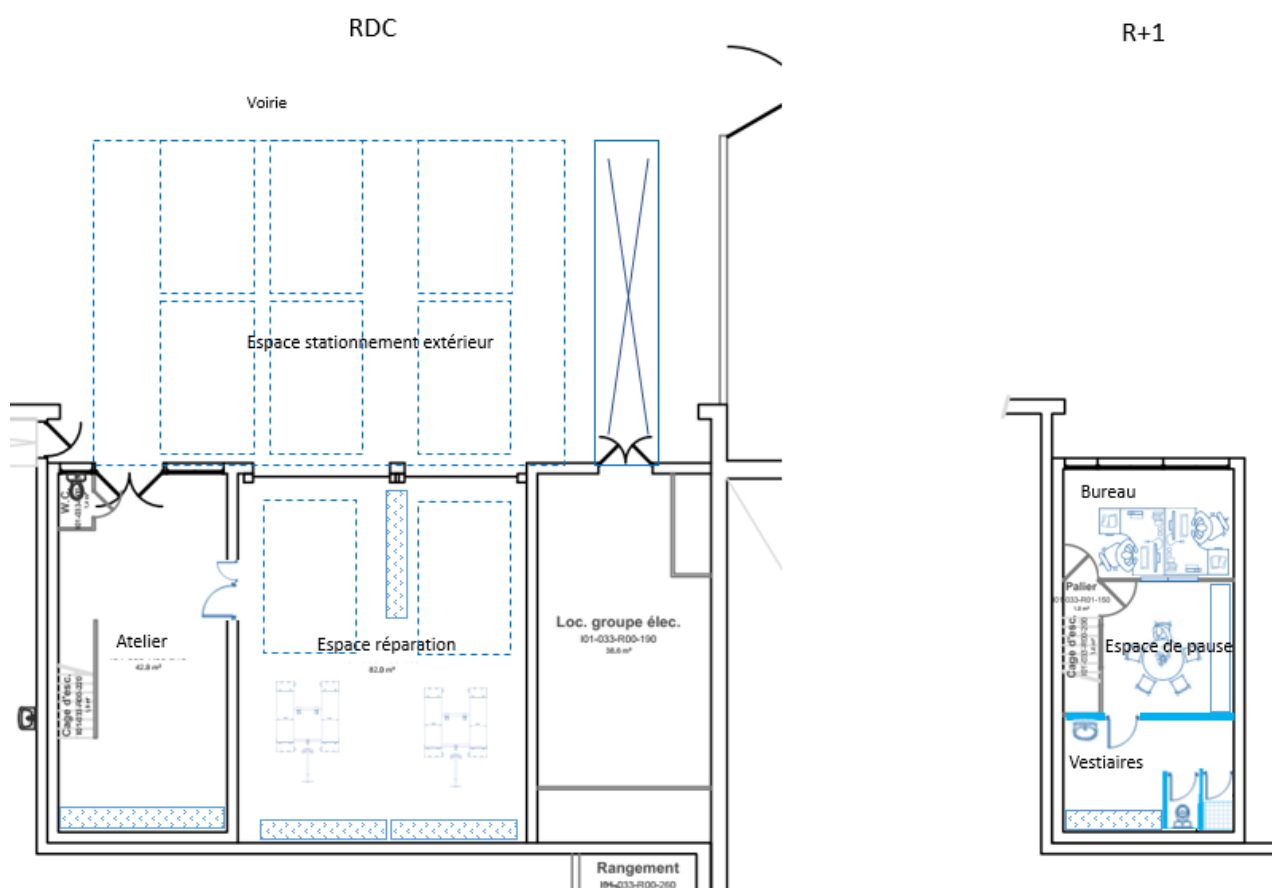


Figure 7 : RDC et R+1 souhait projeté pour le garage

Enjeux identifiés

- **Techniques** : Adaptation structurelle pour à accueillir les nouvelles fonctions (charges, isolation, réseaux). Fiabilisation du bâtiment et des ateliers. Optimisation des espaces pour les ateliers et le garage.
- **Social** : Conditions de travail améliorées par le confort et la sécurité des agents (ergonomie, éclairage, bruit).
- **Environnementaux** : Réduction de l'empreinte carbone du bâtiment.
- **Réglementaires** : Respect des réglementations : Code du travail, sécurité incendie, accessibilité

Montant affecté au projet

Le montant de travaux affecté au projet est de : **800 000 € HT.**

Durée prévisionnelle des travaux

Les durées des études sont à estimer et chiffrer selon les délais de remise des livrables propres à chaque élément de mission fixé dans l'annexe 2 à l'acte d'engagement - bordereau des délais.

Les durées des travaux est estimé à : **12 mois**

Afin de garantir la comparabilité des offres, le maître d'ouvrage a fixé des durées prévisionnelles des travaux. Les candidats doivent donc chiffrer leur prestation sur cette base, sans réaliser leur propre estimation de durée.

3- COMPLEXITE DES PROJETS

La complexité du projet relève du niveau : **PROJET SIMPLE.**

Les délais de remise des livrables propres à chaque élément de mission sont donc fixés par le titulaire à l'annexe 2 de l'AE suivant les modalités fixées au : **projet simple.**

Critère	Description	Poids	Note (1-4)	Score pondéré
Technique	Complexité technique, interfaces	17%	2	0,3333
Réglementaire	Normes, sécurité, ERP, ICPE	17%	1	0,1667
Usagers / Fonctionnel	Site occupé, continuité service	17%	2	0,3333
Planning	Contraintes de délais, phasage	17%	2	0,3333
Financier	Montant, risques	17%	1	0,1667
Organisationnel	Acteurs, coordination	17%	1	0,1667

	100%	Score total	1,5
Niveau de complexité du projet			Simple

4- PERIMETRE DE LA MISSION CONFIEE A LA MOE

La mission de la MOE s'étend de l'APD (Avant-Projet définitif) jusqu'aux OPR (Opérations Préalables à la Réception) :

Missions de BASE

Mission	Désignation	Références CCTP
4	APD Avant-projet définitif	Art. 4.4
5	PC Montage de dossier de permis de construire	Art. 4.5
6	PRO Etudes de projet	Art. 4.6
7	DCE Montage du dossier de consultation des entreprises	Art. 4.7
8	ACT Assistance aux passations des contrat de travaux	Art. 4.8
9	EXE Synthèse et calendrier d'exécution	Art. 4.9
10	VISA Examen de la conformité au projet et visa des plans EXE	Art. 4.10
11	DET Direction de l'exécution des travaux	Art. 4.11
12	AOR Assistance aux opérations de réception des travaux et pendant la garantie de parfait achèvement	Art. 4.12

Missions complémentaires

Mission	Désignation	Références CCTP
13	CSSI Mission coordination SSI	Art. 4.13.2

5- PERIMETRE DE LA MISSION CONFIEE A L'OPC

La mission de l'OPC s'étend de l'APS (Avant-Projet Sommaire) jusqu'aux OPR (Opérations Préalables à la Réception) :

Mission		Désignation	Références CCTP
1	AVP	Etudes avant-projet	Art. 5.1
2	PRO/DCE	Etudes de projet et dossier de consultation des entreprises	Art. 5.2
3	ACT	Assistance aux passations des contrat de travaux	Art. 5.3
4	EXE	Synthèse et calendrier d'exécution	Art. 5.4
5	DET	Direction de l'exécution des travaux	Art. 5.5
6	OPR	Assistance aux opérations de réception des travaux	Art. 5.6

6- MODALITES D'EXECUTION

- **Réunions** : La MOE et l'OPC participeront aux réunions de lancement, de suivi de travaux, de coordination (COFIL) et aux réunions spécifiques selon les besoins du projet, conformément au CCTP.
- **Livrables** : Tous les livrables attendus sont détaillés dans le CCTP (études, rapports, DCE, comptes rendus, plans, planning, etc.).
- **Planning** : Un calendrier prévisionnel sera établi en début de mission selon le bordereau des délais notifié en l'annexe 2 de l'AE.
- **Facturation** : Selon les modalités prévues dans le marché, via CHORUS PRO, sous le code TRAVAUX.

7- ENGAGEMENTS

La MOE et l'OPC s'engage à :

- Assurer la sauvegarde des intérêts du maître d'ouvrage sur les plans technique, juridique, financier et calendaire.
- Garantir la conformité réglementaire des procédures.
- Veiller à la qualité des prestations et au respect des délais.
- Proposer des optimisations techniques et financières.
- Intégrer les objectifs du décret tertiaire dans les orientations du projet.

8- VALIDATION

Cette lettre de mission est établie en application du marché d'accord-cadre MOE-OPC.

Conformément aux dispositions de l'accord-cadre multi-attributaire, une remise en concurrence est organisée entre les titulaires pour la désignation du prestataire chargé d'accompagner l'EPSM Georges Daumézon dans la conduite de ce projet.

Cette remise en concurrence porte sur :

- La remise d'une DPGF (Décomposition du Prix Global et Forfaitaire) spécifique au projet,
- Un mémoire technique succinct présentant la compréhension du projet, la méthodologie proposée et les moyens mobilisés.

Au regard de l'analyse des offres, le titulaire sera retenu pour la réalisation de la mission d'AMO relative au projet. Cette sélection repose sur les mêmes critères de sélection que le marché d'accord cadre :

- La qualité des valeurs technique,
- La pertinence des engagements en faveur du développement durable
- La compétitivité de son offre financière.

La présente note sera annexée à l'ordre de service de démarrage de la mission.